



Mysterious illuminations of the 18-19 centuries



tech_dancer

- Advertisement -

In this article we are going to look closely into Illuminations – fancy entertaining events, held in past times during various celebrations. Such illuminations have been around for a long time, but it turns out that we know so little about them.

I know that am not the first one to touch upon this mystery. Nevertheless, I wanted to check it out myself by looking into some foreign sources. Based on what I saw and read, I can state that it is not that simple. All information that is one way or another related to the technical side of the illuminations is classified or destroyed. To get any information and content for the article I had to look for tabloid press of that time, like this:

L'ILLUSTRATION

JOURNAL UNIVERSEL



Direction, Rédaction, Administration :
Toutes les communications relatives au journal, réclamations, demandes
de changements d'adresse, doivent être adressées franco à
M. AUG. MARC, DIRECTEUR-GERANT.
Les demandes d'abonnement doivent être accompagnées
d'un mandat sur Paris ou sur la poste.

27^e ANNÉE. VOL. IV. N^o 1382
Samedi 21 Août 1869
L'Administration se ripend pas des manuscrits et ne s'engage jamais à les insérer.
Vo les traités, la traduction et la reproduction à l'étranger sont interdites.
BUREAUX : RUE RICHELIEU, 60.

Abonnements pour Paris et les Départements :
3 mois, 9 fr. ; — 6 mois, 18 fr. ; — un an, 36 fr. ; — le numéro, 15 c.
la collection mensuelle, 3 fr. ; le volume semestriel, 18 fr.
ABONNEMENTS POUR L'ÉTRANGER :
Mêmes prix plus les droits de poste, suivant les tarifs.
Les abonn. partent du 1^{er} 20 de chaque mois.

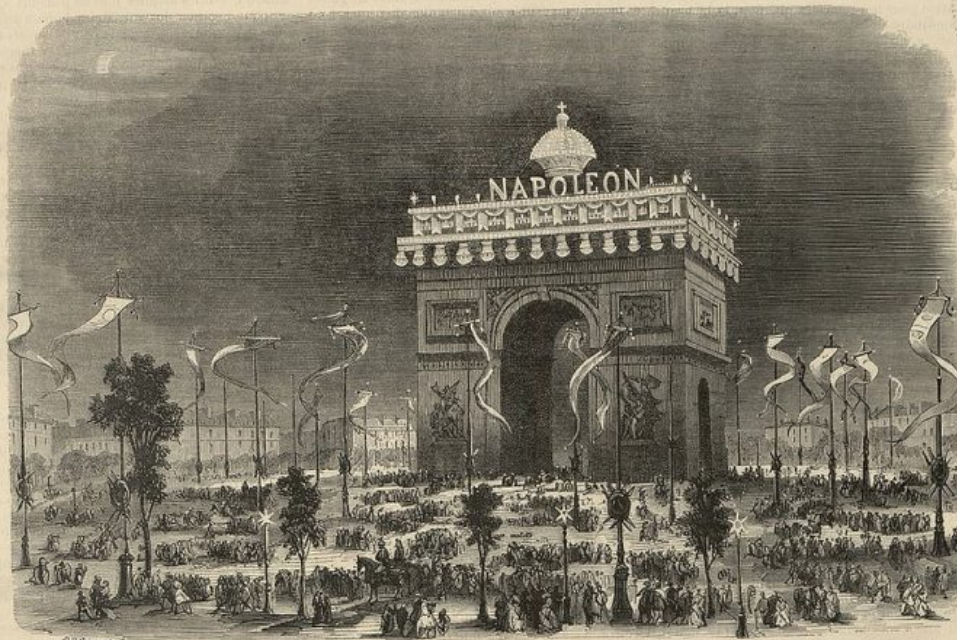
SOMMAIRE.

Texte : L'annuelle. — Revue politique de la semaine. — Cour-
rier de Paris. — La fête du 15 août. — Bal donné à bord du
Magenta. — Les Théâtres. — Voyages excentriques : Un drame
au fond de l'océan, par M. Richard Gortambier. (suite). —
L'Isthme de Suez : itinéraire pittoresque (suite). — Les rava-
neurs des jardins. — Paris, par Maxime Ducamp. — Le mou-
vement littéraire. — Le nouveau guichet de l'Empereur, au
Louvre. — Courses de vélocipèdes avec obstacles. — Découverte

de 42 tableaux de Goya. — Revue des affaires financières. —
Environ de Paris : Plessis-Piquet.
Gravures : Fête nationale du 15 août : illumination de l'arc de
triomphe de l'Étoile. — Monument élevé à la mémoire du ma-
récchal Mancey, sur la place de Clichy. — Alger : Bal donné
à bord du Magenta, par l'amiral Jurien de la Gravière. — Ca-
nal de Suez : vue de Port-Saïd et de l'entrée du canal mari-
time. — Carte de l'isthme de Suez. — Vue prise de la jetée. —
Plage de Port-Saïd. — Paris nouveau : le Guichet de l'Empereur,
au Louvre. — Course de vélocipèdes avec obstacles. —
Environ de Paris : Plessis-Piquet. — Ecluse. — Rebus.

LE PARIS NOUVEAU ILLUSTRÉ

La seizième livraison du PARIS NOUVEAU
ILLUSTRE est distribuée gratuitement à tous
nos abonnés anciens et nouveaux avec le présent
numéro.



FÊTE DU 15 AOUT. — Illumination de l'Arc de triomphe de l'Étoile.

Luckily, it hasn't been censored yet. However, such tabloids can give us only brief insight into the issue, without giving away any details, but at least, they give us a confirmation of the fact, that illuminations indeed existed, which is clearly seen in various graphical images. We may also conclude that all those illuminations were not a result of combustion.



I get a strong feeling that someone has retouched this image, particularly the parts where columns are decorated with some kind of fairy lights. It is obvious that use of fire is out of question, otherwise everything would blaze up, while fires in those days were feared no less than the plague. Pay attention to the fact that the year was 1745 (Paris).



This image shows the same place, but in 1681. The lamps, hanging on the wires, evidently have not candles inside. The light they radiate is unusual, and looks like the whole lamp is glowing (instead of separate lights). What is it? An artist's style? Let's look at some other images.





A. Thomas del. et lith.

Paris, Imp. par Agathe Rey, 10, r. de la Harpe.

PARIS D'AMBIÈRE
Illuminations de la Cité.

This is Paris at night. The building is clearly decorated with some balls. Something also hangs on the tree.



M. De Noy, Ingenieur-Orger du Roy Sec.

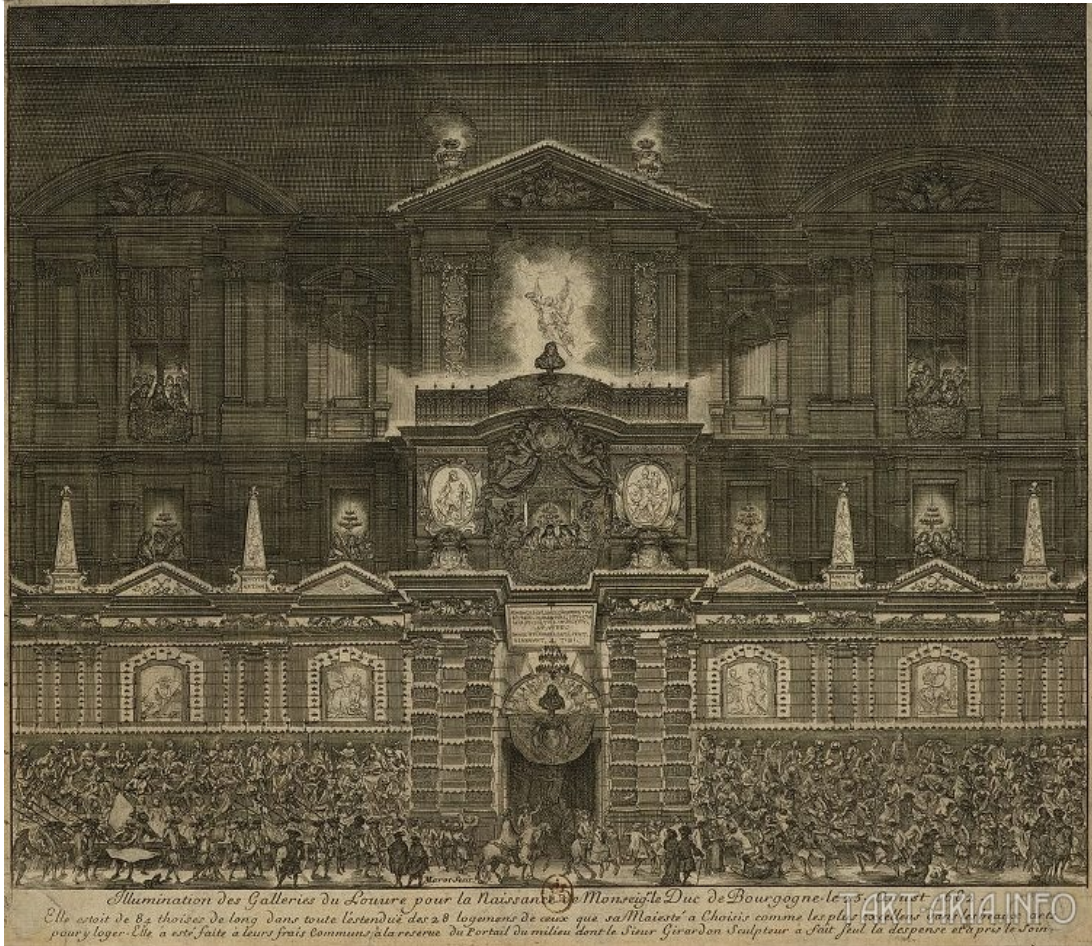
VUE DE L'ILLUMINATION.

Exécutée par Son Excellence Monsieur le Maréchal Duc de Bellisle, Ambassadeur Extraordinaire et Plenipotentiaire du Roy en Allemagne, pour Accompagner la façade de Son Hotel, Exécutée le 22 Janvier 1742, à l'Occasion du Couronnement de Sa Majesté Impériale à Francfort.

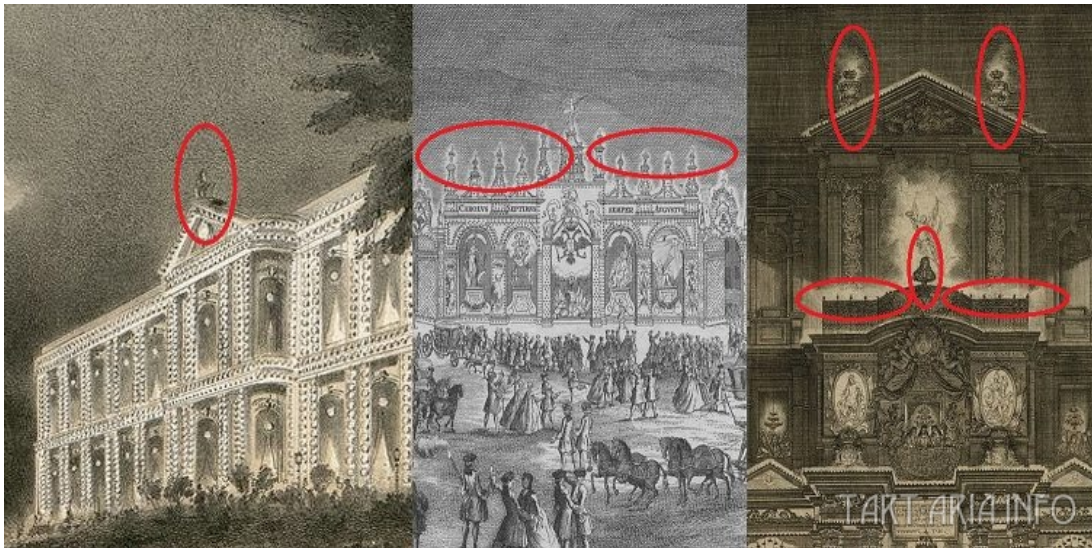
Noms des Genies Representés en l'Illumination avec leurs Inscriptions.

- | | | | | | |
|---|-------------------|-----------------|-------------------|---|-----------------------|
| 4. L'Esprit de Justice avec un drapeau de la Paix. | Dix guirlandes. | 1. la Justice. | Et abonde Mété. | 7. la Victoire qui Régit. | Juste et Saine. |
| 5. La Fidélité tenant les Clefs de la Mer. | Al Nonum Coronam. | 2. la Clémence. | Et peccata malis. | 8. Un Néal avec l'abondance. | Allegria et Amicitia. |
| 6. La Concordie avec deux Branches représentant la France et l'Espagne. | Indivisible Veru. | 3. la Prudence. | Pe Meante roget. | 9. Roche en quantité de rochers accouret. | Allegria et Amicitia. |

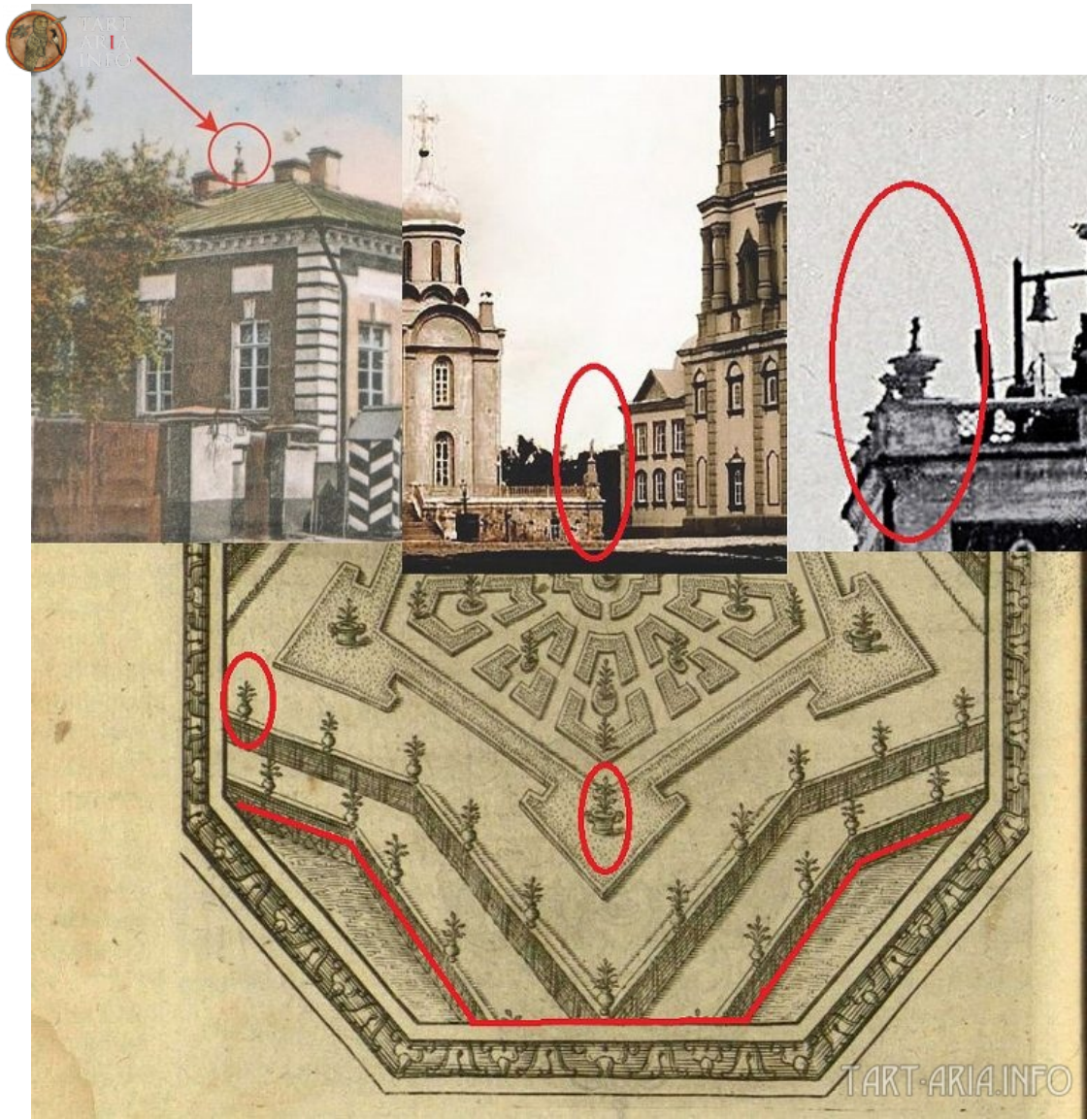
Here we see Frankfurt in 1730 (but for some reason there is the emblem of the Russian Empire?!). We can see the same glowing balls and decorations in the image. It probably looked really impressive.



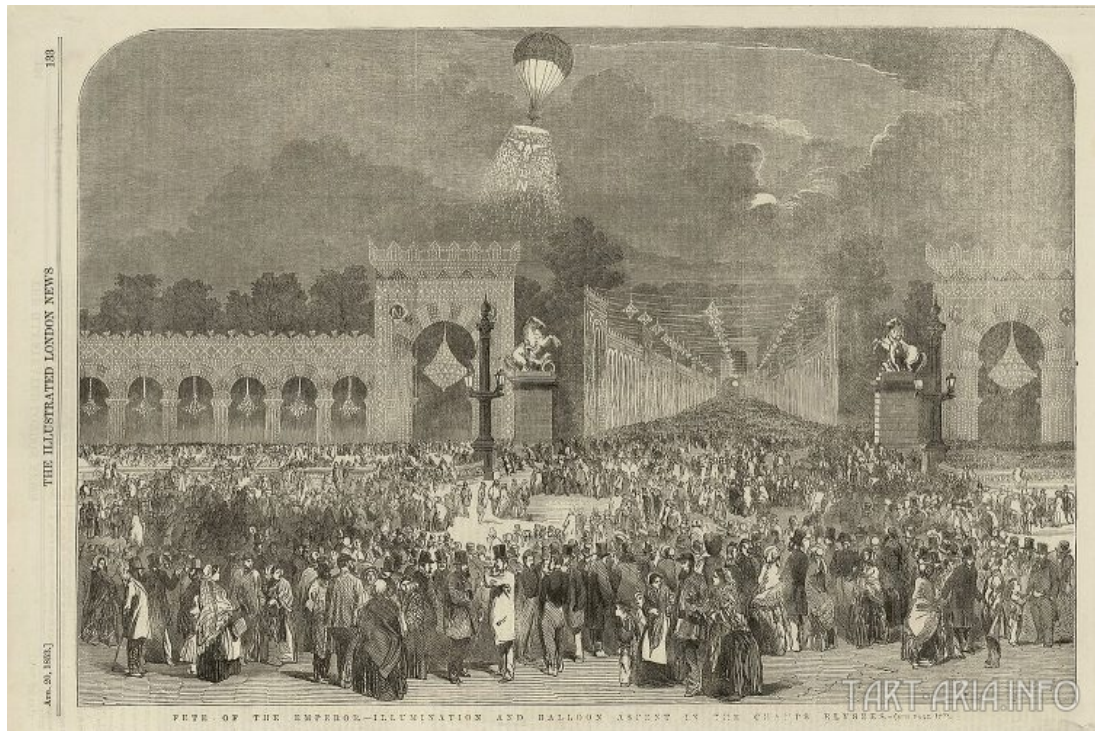
Again, we see some balls hanging on the building. The fact becomes irrefutable. There are also some conifer-looking objects seen in the image, but we'll talk about them a bit later. Is there any detail that connects together all these images (excluding the festive atmosphere)? Of course there is.



It is again the very same ether capacitor, seen many times in previous articles.



The picture gradually clears up. Let's look further.





- Advertisement -

Wow, the whole obelisk is decorated with lights. The obelisk itself looks real. The pole standing nearby (with a climbing person) resembles the [luster of Chizhevskiy](#). Where does it take such a high ionization voltage? The image was clearly painted not by an engineer, so it's hard to make any conclusion. Most probably, the luster is lit up and amplified by the obelisk.



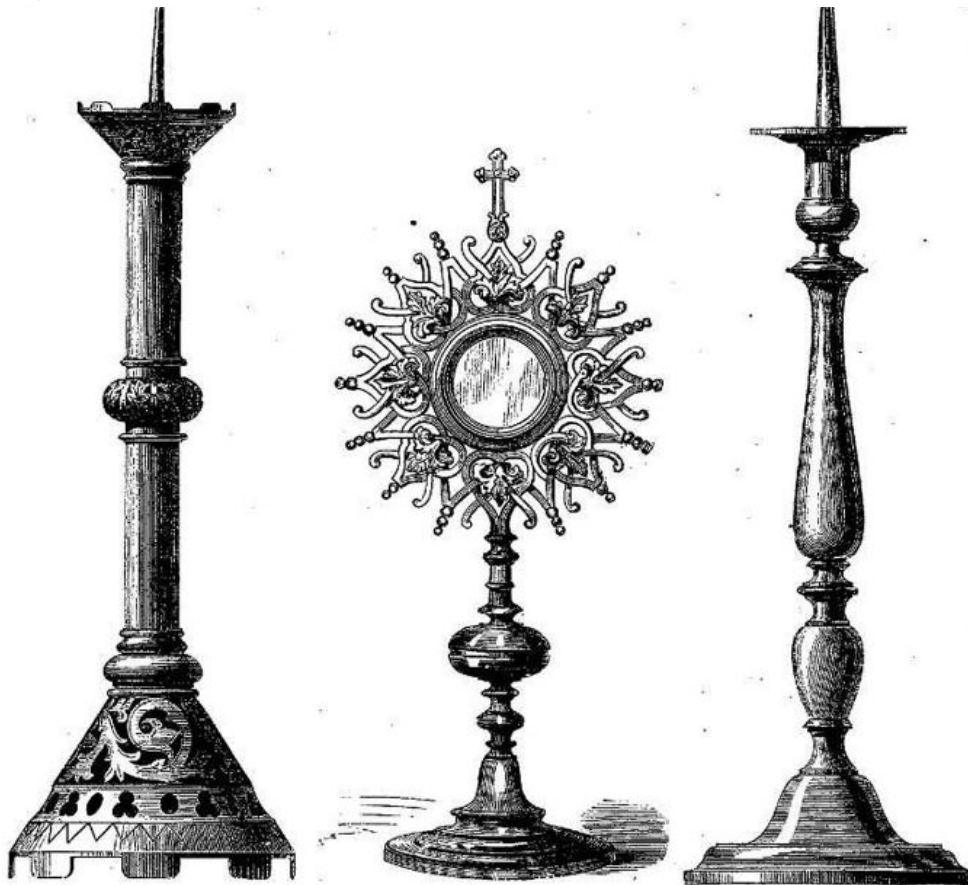
This is a fairly large-scale illumination in Versailles. As you can see, there are a lot of glowing vases standing around the fountain. If you look at this fountain now, you won't recognize it. Now there are almost no vases there.





Again, we see some sort of Chizhevskiy lusters, but this time – hanging and standing. Pay attention to the scale of the constructions comparing to the height of people. The central structure and all lamps are obviously real, while the plants on the sides of the image are most likely artistic fiction. Looking at the light of these conifer-looking lamps, I have no doubt that it is an electrical energy. Similarly to the previous images, the light does not come from individual sockets, but from the entire device, where concentration of the electric field is the highest. Also, pay attention to the luminous sphere on the top of the structure. French tabloid press of the 19th century has advertisements of some interesting artifacts for sale:





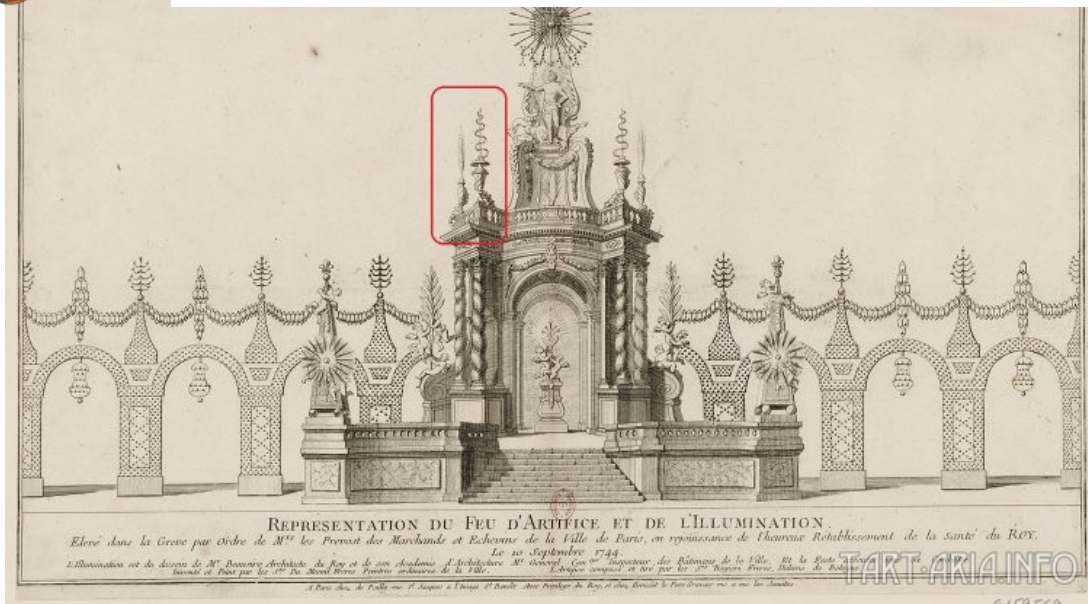
Fortunately for us, nobody figured out to censor tabloid press, where these items are titled - church lamps. How do they function? In corresponding archives of the 19th century, you can find the most detailed technical descriptions of gas lamps (from primitive to the most advanced of that time), with all the necessary schemes and blueprints. However, you won't find anything related to these "church lamps", which most probably light up when put into an electrical field, generated by a domical construction (or by some device hidden inside). It is not surprising, given that domes could be found almost everywhere, including temples, churches and even ordinary houses. The lamps used in festive urban illuminations were just bigger versions of the "church lamps".



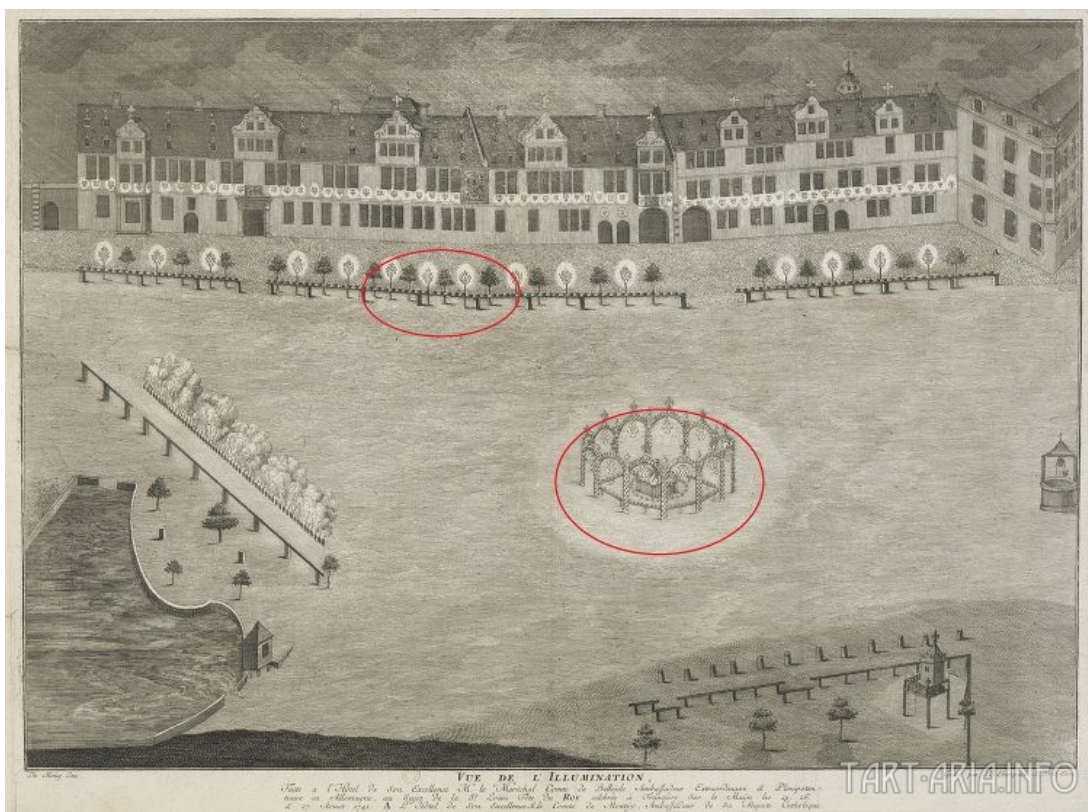
Fire, depicted above the lamps is probably an artist's fault. It is impossible to fuel all these lamps (with burning mixture), taking into account the scale and fire safety question.

An interesting fact: such illumination festivals used to be set up every Christmas. Detailed reports on the expenditure of treasury related to these festivals (since 1870) can be found in digital form. Subsequently, iron trees were replaced with conifers, and lights were changed to incandescent lamps (and later to LEDs).



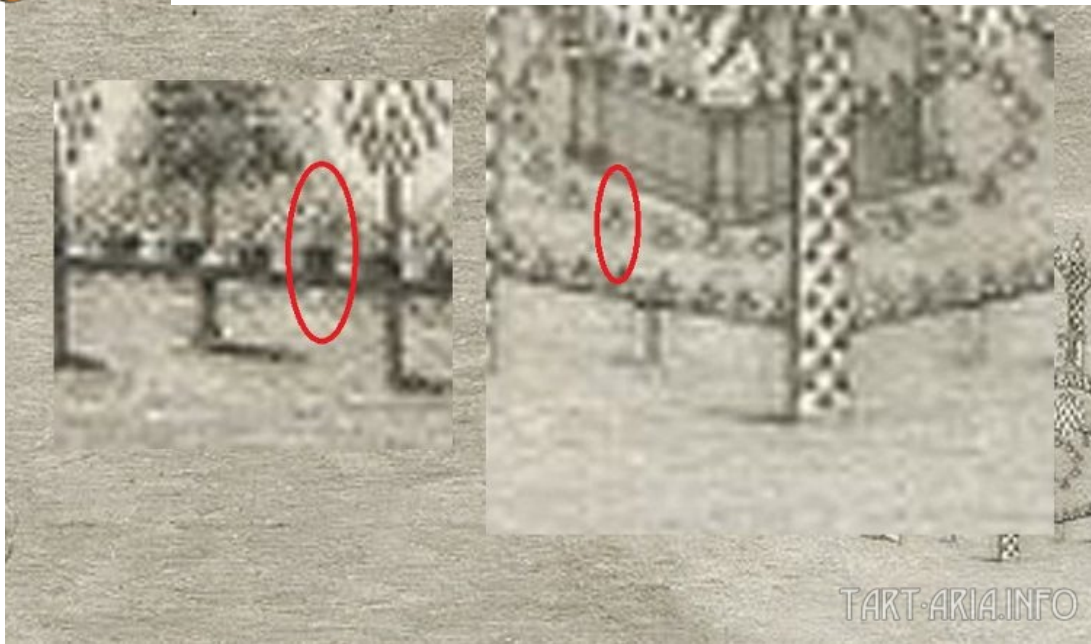


This one looks amazing. Pay attention to the shape of ether capacitors above the central columns. This construction used to function on a constant basis, it was just slightly decorated for the illumination festival. What you see behind is decoration. Conifers here resemble menorahs. Some balls hang on the decorations. Next image should be looked at closely.



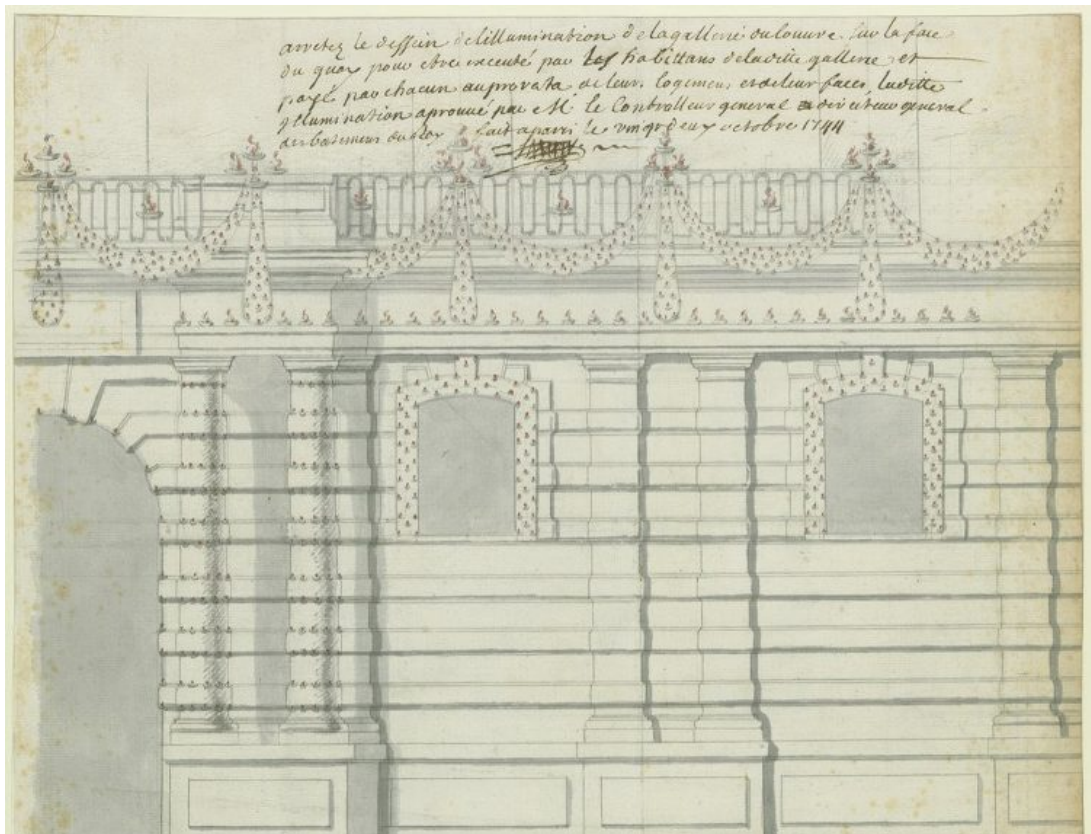
Something burns in the lower left corner, probably fireworks, while the encircled area should be looked at with zoom.





What do you see? It's nothing else than an ether capacitor in a form of a vase or a flower pot. I have a firm impression that the idea of putting potted plants on windowsills comes from here. The same applies to architecture. Ancient architects knew that any vegetation on the masonry destroyed it over time, so all plants were put into covered pots/vases. No architectural element of antiquity (excluding bearing elements), was just a decoration. Everything had a function. So did the vases. I suppose that their function was to store some substance (like mercury) that could concentrate ether.

Still have doubts? Here is another artifact.





These are not oil lamps (or any other similar lamps) because fire would blacken/damage the siding of the building. These are the very same devices that we saw in all previous images. Somehow, they concentrate the ethereal field in a way that all external metallic bondings glow with light, as well as various lamps, conifers, menorahs and other decorative elements that appear within this field.

- Advertisement -

In order to get any information on these devices, I had to process many publications of the 19th century that were left untouched by censorship, like newspapers, booklets of expositions and other similar stuff. Information was very scarce, however, I managed to find a small bit of information in french in one of the publications:

(4)

de douze à treize cents toises, entre le château des Tuileries et la barrière de Neuilly. Ce lieu, l'un des mieux distribués et des plus riches en monuments, comprend ou laisse voir le château et les jardins des Tuileries; la place de la Concorde; les colonnades du garde-meuble et le monument de la Madeleine; le pont de la Concorde et le péristyle du palais du corps législatif; l'avenue et les quinconces des Champs-Elysées; les bâtimens et les jardins de l'Elysée-Napoléon; le dôme, la façade et l'esplanade des Invalides; le rond-point des Champs-Elysées; l'avenue et les bâtimens en forme de tour de la barrière de Neuilly; un grand arc de triomphe au point de l'Étoile, sur l'axe des Tuileries et du pont de Neuilly.

Cet arc de triomphe, commencé depuis deux ans, n'est encore élevé en pierres que de dix ou douze pieds. J'ignore quelle en sera l'architecture; mais sa masse qu'on a figuré en charpente, pour la circonstance présente, est d'un effet admirable; on ne pouvoit faire choix d'un emplacement plus convenable de tous points. La charpente, haute de cent quarante-quatre pieds, s'est élevée avec une promptitude merveilleuse. Les toiles dont elle est déjà recouverte, sont chargées d'allégories et de sujets analogues au mémorable événement du mariage de LL. MM. Ces peintures, en clair-obscur, imitent le relief de la sculpture: elles ont été exécutées d'après les dessins, et sous la direction d'artistes exercés à des travaux d'un genre moins facile, qui ont donné à ceux-ci toute la perfection dont ils étoient susceptibles.

Cette grande masse se lie aux quinconces des Champs-Elysées par une suite non interrompue de pyramides chargées de pots à feu. Les quinconces et les lignes des carrés des Champs-Elysées seront aussi abondamment illuminés.

L'illumination de la place de la Concorde figurera des caisses d'orangers placées à petite distance l'une de l'autre sur la ligne décrite par la balustrade des fossés. Celle du Garde-Meuble et de l'hôtel correspondant dessinera l'élégante architecture des portiques et des colonnades. Le pont de la Concorde présente à chacune de ses extrémités, sur les massifs des calées, quatre obélisques de soixante-dix pieds de haut; des colonnes placées sur les acrotères de la balustrade des parapets, formeront un portique lumineux. Toute cette illumination de la place et du pont de la Concorde sera composée de petits lampions de fer blanc, dont la lumière a plus d'éclat et de mouvement que celle des pots à feu. L'architecture des péristyles du monument de la Madeleine et du palais du corps législatif, actuellement en construction, sera figurée aussi en illumination.

Aux Tuileries, un petit arc de triomphe engagé dans un portique à colonnes, a remplacé la grille du Pont-Tournant. Les terrasses et les rampes de l'esplanade du grand bassin sont garnies de pyramides, et sur toute la ligne extérieure des deux grands massifs de marronniers, de l'allée de l'orangerie et de la terrasse du nord, le long des parterres, et que un portique à colonnes, interrompu de distance en distance par des arcades plus hautes que le portique de toute leur archivolte; ces arcades se détacheront, dit-on, aussi par une illumination en verres de couleur, les colonnes et l'entablement du portique étant disposés pour recevoir des pots à feu.

L'illumination du château correspondra à celle de l'arc de triomphe, comme font dans l'autre sens les péristyles de la Madeleine et du palais du corps législatif. Grand nombre de pyramides sont aussi répandues dans les parterres; c'est là que le coup d'œil sera beau, à l'instant du feu d'artifice. Une partie de ce feu est établie à la place de la Concorde, dans les carrés autrefois occupés par des boulingrins, sur quatre charpentes plus hautes que les plus grands arbres des Tuileries; l'autre partira en même temps de dessus les bâtimens de la barrière de Neuilly, qui dominant à l'extrémité de l'avenue des Champs-Elysées. On conçoit aisément l'effet d'un feu d'artifice ainsi disposé, pour l'exécution duquel on n'a rien épargné. Celui-ci aura encore cela de particulier, que l'illumination, loin de lui nuire ou d'être effacée par son éclat, concourra à le faire valoir, en lui servant comme de soubassement. LL. MM. verront, dit-on, ce spectacle d'une tribune que l'on prépare en effet à l'une des croisées de la salle des gardes, entre deux orchestres destinés au concert qu'il est d'usage de donner aux Tuileries les jours de grandes réjouissances.

Les préparatifs de ces magnificences, auxquelles des milliers de bras s'emploient avec une activité incroyable, sont eux seuls de véritables réjouissances: c'est depuis un mois le divertissement des riches et le bien-être du pauvre. Les détails que je viens de donner ne seront donc nouveaux ni pour les habitans de la capitale, témoins oculaires, ni pour mes lecteurs des départemens, qui les connoîtront déjà presque tous par ce que les journaux, et même celui où j'écris, en ont rapporté à diverses fois: par cette raison, je ne dirai rien des préparatifs non moins magnifiques qui se font isolément, à Notre-Dame, au Panthéon, au palais de l'Institut et à celui du Sénat, au Jardin des Plantes, au pont d'Austerlitz, sur tous les édifices publics, et devant tous les hôtels de Paris; mais j'ai pensé qu'on reverroit avec plaisir, présentés dans leur ensemble, ceux qui se sont faits sous une même direction, dans le vaste espace compris entre les Tuileries et l'arc de triomphe de l'Étoile. Je vais tâcher de recueillir, et peut-être je pourrai, dans un second article, donner quelques détails moins généralement connus sur les travaux de l'intérieur du Louvre. M. B.

Cours de la Bourse du 26 mars 1810.
Cinq p. 0/0 c. j. du 22 mars 1810 81f 50c 25c 30c 25c 20c
81f 15c 5c 81f 81f 5c.
Idem. jouiss. du 22 septembre 1810, 78f 50c.
Act. de la Banque de France, jouiss. du 1^{er} janv. 1272f 50c.
1271f 25c 1272f 50c 1270f.

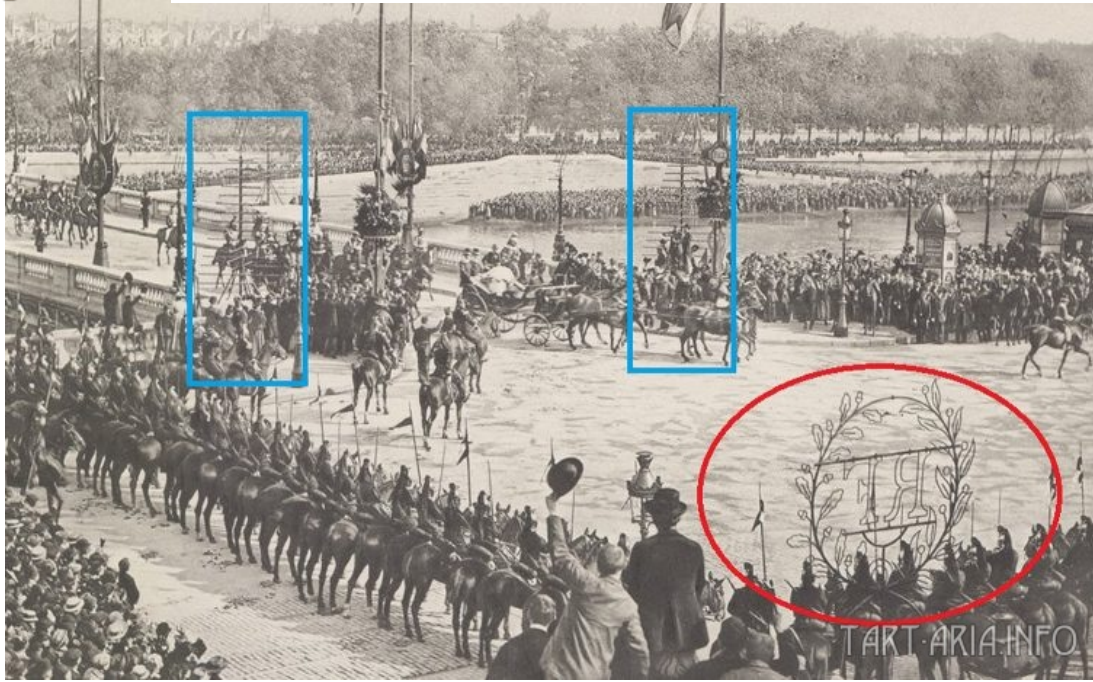
ANNONCE.
Le Nouveau Cours complet d'Agriculture théorique et pratique, en treize volumes in-8^o, annoncé dans la Feuille du 5 de ce mois, est du prix de 91 fr., brochés et pris à Paris, pour MM. les souscripteurs; et de 103 fr. pour les non souscripteurs.
A Paris, chez Déterville, libraire, rue Hautefeuille, n^o 8;
Et chez le Normant, imp.-bb., rue des Pères S. Germain-l'Auxerrois.
Conseils d'un Père et d'une Mère à leurs Enfants sur l'Éducation des Filles; avec cette épigraphe: Faites le bonheur de votre famille, et vous travaillerez au vôtre.
Un vol. in-12. Prix: 1 fr., et 2 fr. 50 c. par la poste.
Chez les mêmes.

Imprimerie de LE NORMANT, rue des Pères, Saint-Germain-l'Auxerrois, n^o 17, vis-à-vis l'Église.

Out of this text, I found out that ether capacitors from the images were some kind of balls made of tin, with a special filling. If they had a steel sharp element attached to the top (in a form of a flower), they began to conduct electricity and glow with bright light.

Another interesting photo – tsar Nicolay II reception in Paris (late 19th century).

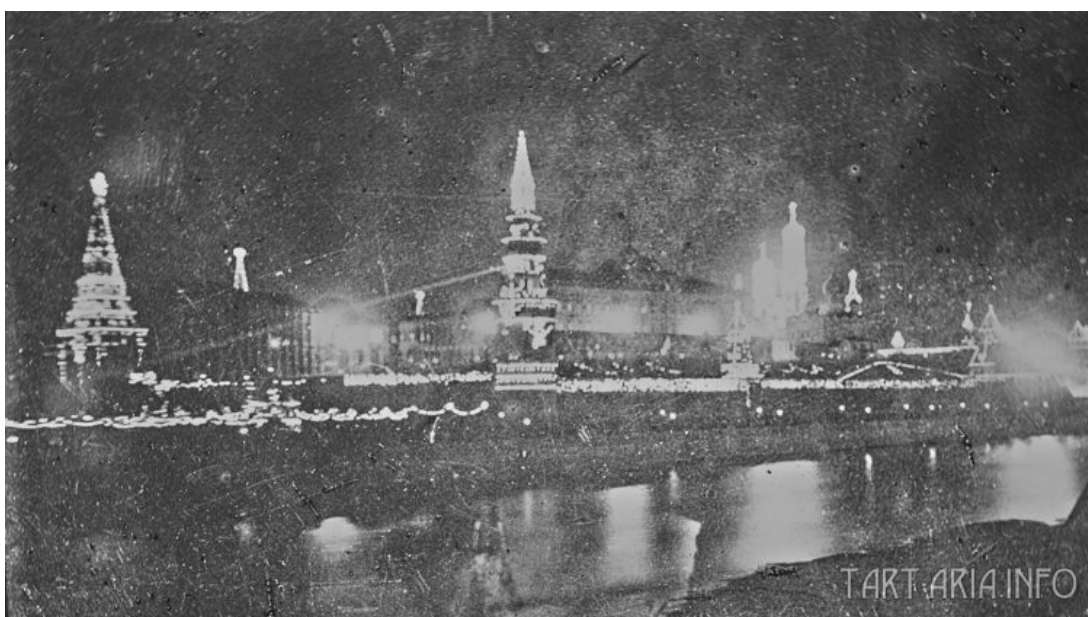
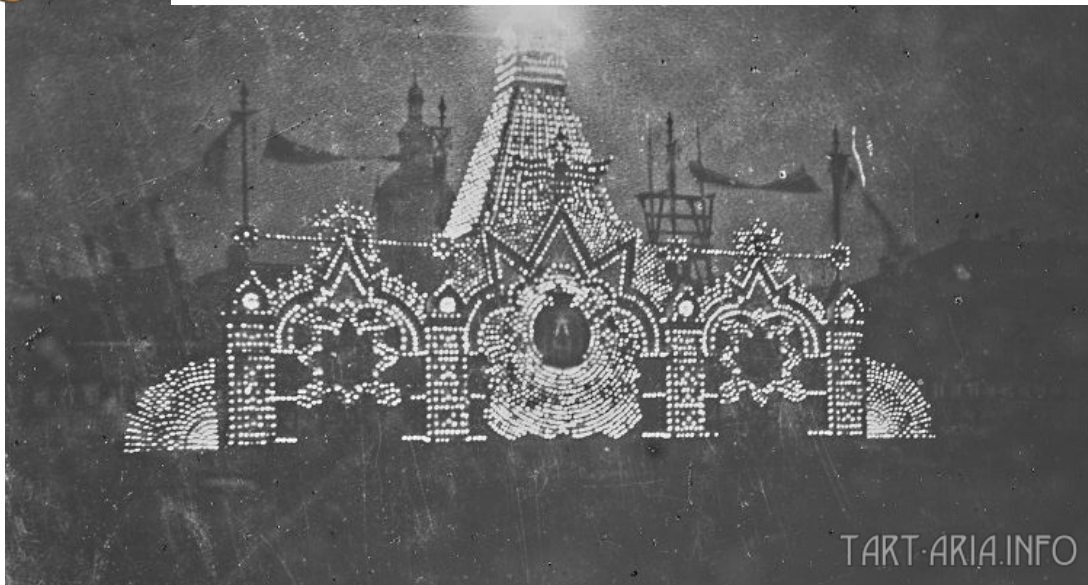




Pay attention to the metal thing encircled in red. It's a decorative metal logo of France (similar one for Russia should stand nearby), which used to glow, being charged by the devices encircled in blue. You probably think that they just didn't connect wires?

Ok, this one was from Europe, but what about Russia? Take a look at the following photos:





Can you guess the place and the time period? That's right, it is Moscow in the very beginning of the 20th century (Upper photo shows GUM – Main department store, lower – Kremlin). Photos taken during tsar Nicolay II inauguration. During the communist time there has never been anything like what you see in the photo. A simple question: how much power should a power plant have to provide all of it with electricity, if one running meter of light line took 4 light bulbs, 25 watt each? If you knew something about power plants in Moscow of that time, you would answer that there were no power plants of enough power to do that. It is the same kind of illumination, powered by some external artificial source. All of it was done with the help of ether capacitors, for free. Bolsheviks destroyed all of it for a purpose (by an order from a global elite).

There is even no need to put lamps on the Kremlin towers. If they have metallic bondings inside, all you have to do is create an electric field of enough power to light them up.

So, all these illuminations, temples, technical devices (like wireless trams) are results of the same natural process called – atmospheric electricity. Believe it or not - it is your own choice, but the amount of facts and documents on this topic has become too considerable to ignore it.

The last image for the conclusion – Paris exposition of electrical inventions (1890). Not kind of electricity we use today, as you may have already guessed.



TART-ARIA.INFO



Pay attention to the roof of the building on the left. Do you really think that it was an artist's imagination?



Rating: 5.00/5. From 5 votes.

- Advertisement -

